

融通通裕定期开放债券型发起式  
证券投资基金  
2026年第1季度报告

2026年3月31日

基金管理人：融通基金管理有限公司

基金托管人：交通银行股份有限公司

报告送出日期：2026年4月21日

## § 1 重要提示

基金管理人的董事会及董事保证本报告中所载资料不存在虚假记载、误导性陈述或重大遗漏，并对其内容的真实性、准确性和完整性承担个别及连带责任。

基金托管人交通银行股份有限公司根据本基金合同规定，于2026年4月17日复核了本报告中的财务指标、净值表现和投资组合报告等内容，保证复核内容不存在虚假记载、误导性陈述或者重大遗漏。

基金管理人承诺以诚实信用、勤勉尽责的原则管理和运用基金资产，但不保证基金一定盈利。

基金的过往业绩并不代表其未来表现。投资有风险，投资者在作出投资决策前应仔细阅读本基金的招募说明书。

本报告中财务资料未经审计。

本报告期自2026年1月1日起至3月31日止。

## § 2 基金产品概况

基金简称	融通通裕定开债券发起式
基金主代码	002869
基金运作方式	契约型开放式
基金合同生效日	2018年3月14日
报告期末基金份额总额	1,056,543,605.56份
投资目标	本基金在严格控制风险的前提下，力争获得高于业绩比较基准的投资收益。
投资策略	本基金的具体投资策略包括资产配置策略、利率策略、信用策略、类属配置与个券选择策略以及资产支持证券投资策略等部分。
业绩比较基准	中债综合指数收益率
风险收益特征	本基金为债券型基金，预期收益和预期风险高于货币市场基金，但低于混合型基金、股票型基金，属于较低风险/收益的产品。
基金管理人	融通基金管理有限公司
基金托管人	交通银行股份有限公司

注：本基金由融通通裕债券型证券投资基金转型而来，转型前的基金合同生效日为2016年11月2日，本报告中涉及“基金合同生效之日起”相关财务指标的计算均以2016年11月2日为基准日。

## § 3 主要财务指标和基金净值表现

### 3.1 主要财务指标

单位：人民币元

主要财务指标	报告期（2026年1月1日-2026年3月31日）
1. 本期已实现收益	5,602,988.75
2. 本期利润	11,006,269.11
3. 加权平均基金份额本期利润	0.0104
4. 期末基金资产净值	1,205,137,878.51
5. 期末基金份额净值	1.1406

注：1、本期已实现收益指基金本期利息收入、投资收益、其他收入（不含公允价值变动收

益)扣除相关费用和信用减值损失后的余额,本期利润为本期已实现收益加上本期公允价值变动收益。

2、本报告所列示的基金业绩指标不包括持有人认购或交易基金的各项费用,计入费用后实际收益水平要低于所列数字。

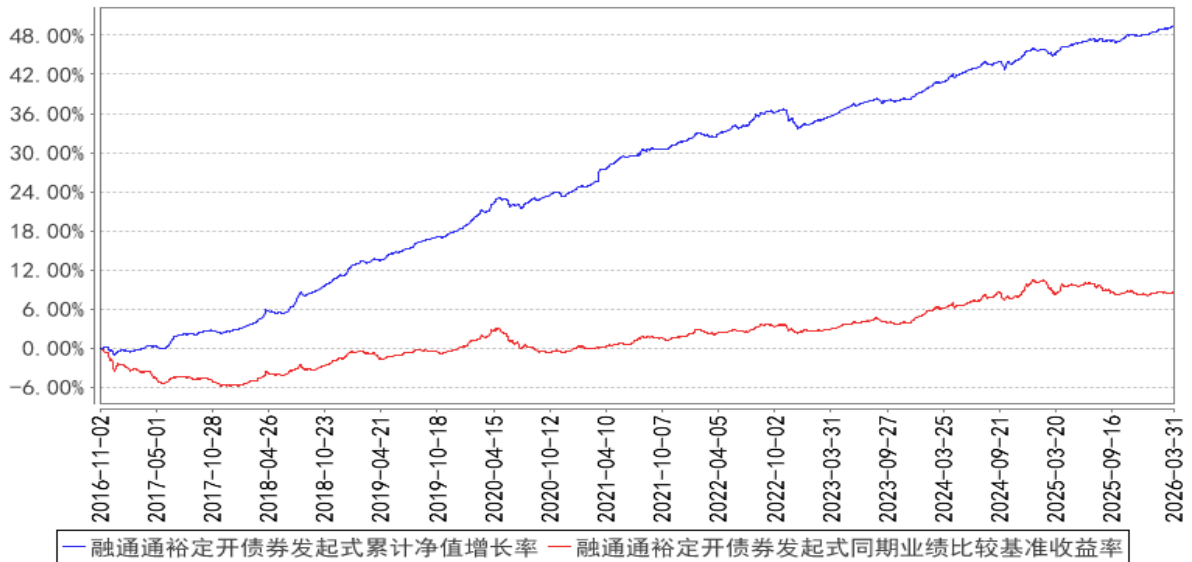
### 3.2 基金净值表现

#### 3.2.1 基金份额净值增长率及其与同期业绩比较基准收益率的比较

阶段	净值增长率 ①	净值增长率 标准差②	业绩比较基 准收益率③	业绩比较基 准收益率标 准差④	①-③	②-④
过去三个月	0.92%	0.02%	0.29%	0.04%	0.63%	-0.02%
过去六个月	1.67%	0.02%	0.33%	0.05%	1.34%	-0.03%
过去一年	2.58%	0.03%	-0.12%	0.07%	2.70%	-0.04%
过去三年	10.21%	0.05%	5.45%	0.08%	4.76%	-0.03%
过去五年	17.25%	0.05%	8.29%	0.07%	8.96%	-0.02%
自基金合同 生效起至今	49.44%	0.06%	8.53%	0.07%	40.91%	-0.01%

#### 3.2.2 自基金合同生效以来基金累计净值增长率变动及其与同期业绩比较基准收益率变动的比较

融通通裕定开债券发起式累计净值增长率与同期业绩比较基准收益率的历史走势对比图



### 3.3 其他指标

无。

## § 4 管理人报告

### 4.1 基金经理(或基金经理小组)简介

姓名	职务	任本基金的基金经理	证券从	说明
----	----	-----------	-----	----

		期限		业年限	
		任职日期	离任日期		
刘力宁	本基金的基金经理	2023年8月21日	-	10年	刘力宁先生，中央财经大学经济学硕士，10年证券投资研究经验，具有基金从业资格。2016年7月至2020年7月在中国进出口银行资金营运部工作，2020年8月至2023年3月在渤海银行股份有限公司担任债券交易专员，2023年4月加入融通基金管理有限公司。曾任融通增悦债券型证券投资基金基金经理，现任融通通宸债券型证券投资基金基金经理、融通通裕定期开放债券型发起式证券投资基金基金经理、融通增享纯债债券型证券投资基金基金经理、融通增辉定期开放债券型发起式证券投资基金基金经理、融通中证同业存单AAA指数7天持有期证券投资基金基金经理、融通跨界成长灵活配置混合型证券投资基金基金经理。
李皓	本基金的基金经理、固定收益研究部副总经理（主持工作）	2024年1月4日	-	15年	李皓先生，工程硕士，15年证券投资研究经历，具有基金从业资格。2011年8月至2023年5月在昆仑银行股份有限公司工作，先后从事债券交易、债券投资等方面的工作。2023年5月加入融通基金管理有限公司。现任固定收益研究部副总经理（主持工作）、融通通祺债券型证券投资基金基金经理、融通通裕定期开放债券型发起式证券投资基金基金经理、融通增悦债券型证券投资基金基金经理、融通通润债券型证券投资基金基金经理、融通通灿债券型证券投资基金基金经理、融通多元收益一年持有期混合型证券投资基金基金经理、融通增润三个月定期开放债券型发起式证券投资基金基金经理。

注：任免日期根据基金管理人对外披露的任免日期填写；证券从业年限以从事证券、基金业务相关工作的时间为计算标准。

#### 4.1.1 期末兼任私募资产管理计划投资经理的基金经理同时管理的产品情况

无。

#### 4.2 管理人对报告期内本基金运作合规守信情况的说明

报告期内，本基金管理人严格遵守《证券投资基金法》等有关法律法规和本基金合同的规定，本着诚实信用、勤勉尽责的原则管理和运用基金资产，在严格控制风险的基础上，为基金持有人谋求最大利益，无损害基金持有人利益的行为，本基金投资组合符合有关法律法规的规定及基金合同的约定。

#### 4.3 公平交易专项说明

##### 4.3.1 公平交易制度的执行情况

本基金管理人一直坚持公平对待旗下所有投资组合的原则，并制定了相应的制度和流程，在授权、研究、决策、交易和业绩评估等各个环节保证公平交易制度的严格执行。报告期内，本基金管理人严格执行了公平交易的原则和制度。

##### 4.3.2 异常交易行为的专项说明

本基金报告期内未发生异常交易。

#### 4.4 报告期内基金的投资策略和运作分析

2026年一季度在全球通胀预期反复、地缘政治博弈加剧以及国内宏观政策相机抉择的背景下，债券市场走出震荡修复行情。市场定价逻辑从单一的“基本面博弈”向“大类资产配置+宏观流动性”深度演化，技术分析的有效性在宏观冲击下经历了“钝化—失效—修正”的过程。

一季度初，市场延续了2025年末的定价框架，主要交易“通胀预期”与“地缘政治溢价”。受大宗商品价格波动及全球供应链重塑影响，国内通胀预期（CPI/PPI）出现抬升，春季躁动情绪达到阶段性高位，债市在年初一轮出清后走出配置行情，曲线陡峭，收益率中枢下移。

春节后市场关注点聚焦在重要政策窗口期。叠加突发地缘风险，市场在3月初经历了剧烈的预期修正。市场对财政政策力度的博弈导致曲线波动率显著加大。而中旬市场政策力度转向能源价格导致的通胀预期逻辑，债券市场也通过两次跳空下跌给出通胀定价。

投资运作：组合一季度整体账户久期保持在中性偏低位置，杠杆水平适度提升，继续沿用信用债恒定久期策略，获取较为确定的票息收益，同时密切观察市场流动性变化及情绪变化，增加金融债标的在做好防守的同时搭建了良好的安全垫，为后续交易奠定了基础。

#### 4.5 报告期内基金的业绩表现

截至本报告期末本基金份额净值为1.1406元，本报告期基金份额净值增长率为0.92%，业绩比较基准收益率为0.29%。

#### 4.6 报告期内基金持有人数或基金资产净值预警说明

本报告期内，本基金不存在连续二十个工作日基金份额持有人数量不满二百人或者基金资产净值低于五千万的情形。

### § 5 投资组合报告

#### 5.1 报告期末基金资产组合情况

序号	项目	金额（元）	占基金总资产的比例（%）
1	权益投资	-	-
	其中：股票	-	-
2	基金投资	-	-
3	固定收益投资	1,365,689,069.23	99.91
	其中：债券	1,343,489,103.53	98.29
	资产支持证券	22,199,965.70	1.62
4	贵金属投资	-	-
5	金融衍生品投资	-	-
6	买入返售金融资产	-	-
	其中：买断式回购的买入返售金融资产	-	-
7	银行存款和结算备付金合计	1,192,181.92	0.09
8	其他资产	-	-
9	合计	1,366,881,251.15	100.00

#### 5.2 报告期末按行业分类的股票投资组合

##### 5.2.1 报告期末按行业分类的境内股票投资组合

无。

##### 5.2.2 报告期末按行业分类的港股通投资股票投资组合

无。

### 5.3 期末按公允价值占基金资产净值比例大小排序的股票投资明细

#### 5.3.1 报告期末按公允价值占基金资产净值比例大小排序的前十名股票投资明细

无。

### 5.4 报告期末按债券品种分类的债券投资组合

序号	债券品种	公允价值（元）	占基金资产净值比例（%）
1	国家债券	-	-
2	央行票据	-	-
3	金融债券	577,877,985.77	47.95
	其中：政策性金融债	-	-
4	企业债券	128,059,640.77	10.63
5	企业短期融资券	-	-
6	中期票据	494,780,301.65	41.06
7	可转债（可交换债）	-	-
8	同业存单	-	-
9	其他	142,771,175.34	11.85
10	合计	1,343,489,103.53	111.48

### 5.5 报告期末按公允价值占基金资产净值比例大小排序的前五名债券投资明细

序号	债券代码	债券名称	数量（张）	公允价值（元）	占基金资产净值比例（%）
1	212400010	24中原银行小微债01	1,000,000	101,704,520.55	8.44
2	102580069	25晋江城投MTN001	900,000	91,049,252.05	7.56
3	212480015	24天津银行债01	800,000	81,780,550.14	6.79
4	222580023	25杭州银行绿债01A	700,000	70,622,405.48	5.86
5	2520052	25齐鲁银行小微债	600,000	60,640,513.97	5.03

### 5.6 报告期末按公允价值占基金资产净值比例大小排序的前十名资产支持证券投资明细

序号	证券代码	证券名称	数量（份）	公允价值（元）	占基金资产净值比例（%）
1	143859	新昌水务ABS二期优先级	200,000	12,098,278.03	1.00
2	137977	萧城投05	200,000	10,101,687.67	0.84

### 5.7 报告期末按公允价值占基金资产净值比例大小排序的前五名贵金属投资明细

无。

### 5.8 报告期末按公允价值占基金资产净值比例大小排序的前五名权证投资明细

无。

### 5.9 报告期末本基金投资的国债期货交易情况说明

#### 5.9.1 本期国债期货投资政策

无。

#### 5.9.2 报告期末本基金投资的国债期货持仓和损益明细

无。

### 5.9.3 本期国债期货投资评价

无。

### 5.10 投资组合报告附注

#### 5.10.1 本基金投资的前十名证券的发行主体本期是否出现被监管部门立案调查，或在报告编制日前一年内受到公开谴责、处罚的情形

1、本基金投资的前十名证券中的25北部湾银行绿债01，其发行主体为广西北部湾银行股份有限公司。根据发布的相关公告，该证券发行主体因未依法履行职责，受到国家金融监督管理总局广西监管局的处罚。

2、本基金投资的前十名证券中的25青岛农商三农债，其发行主体为青岛农村商业银行股份有限公司。根据发布的相关公告，该证券发行主体因未依法履行职责，受到央行青岛市分行的处罚。

3、本基金投资的前十名证券中的25南京银行绿色债01，其发行主体为南京银行股份有限公司。根据发布的相关公告，该证券发行主体因未依法履行职责，受到国家金融监督管理总局江苏监管局的处罚。

4、本基金投资的前十名证券中的24天津银行债01，其发行主体为天津银行股份有限公司。根据发布的相关公告，该证券发行主体因未依法履行职责，受到央行天津市分行的处罚。

投资决策说明：本基金投资上述证券的投资决策程序符合相关法律法规和公司制度的要求。

#### 5.10.2 基金投资的前十名股票是否超出基金合同规定的备选股票库

无。

#### 5.10.3 其他资产构成

无。

#### 5.10.4 报告期末持有的处于转股期的可转换债券明细

无。

#### 5.10.5 报告期末前十名股票中存在流通受限情况的说明

无。

#### 5.10.6 投资组合报告附注的其他文字描述部分

无。

## § 6 开放式基金份额变动

单位：份

报告期期初基金份额总额	1,056,543,605.56
报告期期间基金总申购份额	-
减：报告期期间基金总赎回份额	-
报告期期间基金拆分变动份额（份额减少以“-”填列）	-
报告期期末基金份额总额	1,056,543,605.56

## § 7 基金管理人运用固有资金投资本基金情况

## 7.1 基金管理人持有本基金份额变动情况

单位：份

报告期期初管理人持有的本基金份额	11,589,978.52
报告期期间买入/申购总份额	-
报告期期间卖出/赎回总份额	-
报告期期末管理人持有的本基金份额	11,589,978.52
报告期期末持有的本基金份额占基金总份额比例(%)	1.10

注：申购含红利再投及转换入份额；赎回含转换出份额。

## 7.2 基金管理人运用固有资金投资本基金交易明细

本报告期内基金管理人未运用固有资金投资本基金。

## § 8 报告期末发起式基金发起资金持有份额情况

项目	持有份额总数	持有份额占基金总份额比例(%)	发起份额总数	发起份额占基金总份额比例(%)	发起份额承诺持有期限
基金管理人固有资金	11,589,978.52	1.10	9,633,911.37	0.91	不少于三年
基金管理人高级管理人员	-	-	-	-	-
基金经理等人员	-	-	-	-	-
基金管理人股东	-	-	-	-	-
其他	-	-	-	-	-
合计	11,589,978.52	1.10	9,633,911.37	0.91	-

注：本基金合同生效日为2018年3月14日，本基金发起份额持有期限自合同生效日起不少于三年。

## § 9 影响投资者决策的其他重要信息

## 9.1 报告期内单一投资者持有基金份额比例达到或超过20%的情况

投资者类别	报告期内持有基金份额变化情况				报告期末持有基金情况		
	序号	持有基金份额比例达到或者超过20%的时间区间	期初份额	申购份额	赎回份额	持有份额	份额占比(%)
机构	1	20260101-20260331	1,044,930,179.54	-	-	1,044,930,179.54	98.90
产品特有风险							
当基金份额持有人占比过于集中时，可能存在因某单一基金份额持有人大额赎回而引起基金份额净值剧烈波动的风险及流动性风险。							

## 9.2 影响投资者决策的其他重要信息

无。

## § 10 备查文件目录

## 10.1 备查文件目录

- (一) 中国证监会《关于准予融通通裕债券型证券投资基金变更注册的批复》
- (二) 《关于融通通裕债券型证券投资基金基金份额持有人大会表决结果暨决议生效的公告》

- (三) 《融通通裕定期开放债券型发起式证券投资基金基金合同》
- (四) 《融通通裕定期开放债券型发起式证券投资基金托管协议》
- (五) 《融通通裕定期开放债券型发起式证券投资基金招募说明书》及其更新
- (六) 中国证监会批准融通通裕债券型证券投资基金设立的文件
- (七) 融通基金管理有限公司业务资格批件和营业执照
- (八) 报告期内在指定报刊上披露的各项公告

## 10.2 存放地点

基金管理人、基金托管人处。

## 10.3 查阅方式

投资者可在营业时间免费查阅，也可按工本费购买复印件，或登录本基金管理人网站<http://www.rtfund.com>查阅。

融通基金管理有限公司

2026年4月21日