

融通品质优选混合型证券投资基金
2025年第4季度报告

2025年12月31日

基金管理人：融通基金管理有限公司
基金托管人：中国农业银行股份有限公司
报告送出日期：2026年1月21日

§ 1 重要提示

基金管理人的董事会及董事保证本报告中所载资料不存在虚假记载、误导性陈述或重大遗漏，并对其内容的真实性、准确性和完整性承担个别及连带责任。

基金托管人中国农业银行股份有限公司根据本基金合同规定，于2026年1月19日复核了本报告中的财务指标、净值表现和投资组合报告等内容，保证复核内容不存在虚假记载、误导性陈述或者重大遗漏。

基金管理人承诺以诚实信用、勤勉尽责的原则管理和运用基金资产，但不保证基金一定盈利。

基金的过往业绩并不代表其未来表现。投资有风险，投资者在作出投资决策前应仔细阅读本基金的招募说明书。

本报告中财务资料未经审计。

本报告期自2025年10月1日起至12月31日止。

§ 2 基金产品概况

基金简称	融通品质优选混合	
基金主代码	021899	
基金运作方式	契约型开放式	
基金合同生效日	2025年2月25日	
报告期末基金份额总额	17,912,428.88份	
投资目标	本基金通过对行业进行深入研究分析，精选品质卓越的上市企业进行中长期投资，在合理控制风险并保持基金资产良好流动性的前提下，力争实现基金资产的长期增值。	
投资策略	本基金投资策略主要包括大类资产配置策略、股票投资策略、债券投资策略、资产支持证券投资策略、股指期货投资策略、国债期货投资策略等部分。	
业绩比较基准	沪深300指数收益率×60%+中债综合全价(总值)指数收益率×20%+中证港股通综合指数收益率×20%	
风险收益特征	本基金为混合型基金，其预期收益及预期风险水平高于债券型基金和货币市场基金，低于股票型基金。本基金可投资港股通标的股票，除了需要承担与内地证券投资基金类似的市场波动风险等一般投资风险之外，还会面临港股通机制下因投资环境、投资标的、市场制度以及交易规则等差异带来的特有风险。	
基金管理人	融通基金管理有限公司	
基金托管人	中国农业银行股份有限公司	
下属分级基金的基金简称	融通品质优选混合A	融通品质优选混合C
下属分级基金的交易代码	021899	021900
报告期末下属分级基金的份额总额	14,558,831.10份	3,353,597.78份

§ 3 主要财务指标和基金净值表现

3.1 主要财务指标

单位：人民币元

主要财务指标	报告期（2025年10月1日-2025年12月31日）	
	融通品质优选混合A	融通品质优选混合C
1. 本期已实现收益	-327,412.69	-82,047.85

2. 本期利润	-1,316,463.67	-333,603.89
3. 加权平均基金份额本期利润	-0.0898	-0.0937
4. 期末基金资产净值	13,877,668.68	3,182,768.33
5. 期末基金份额净值	0.9532	0.9491

注：1、本期已实现收益指基金本期利息收入、投资收益、其他收入(不含公允价值变动收益)扣除相关费用和信用减值损失后的余额，本期利润为本期已实现收益加上本期公允价值变动收益。

2、本报告所列示的基金业绩指标不包括持有人认购或交易基金的各项费用，计入费用后实际收益水平要低于所列数字。

3.2 基金净值表现

3.2.1 基金份额净值增长率及其与同期业绩比较基准收益率的比较

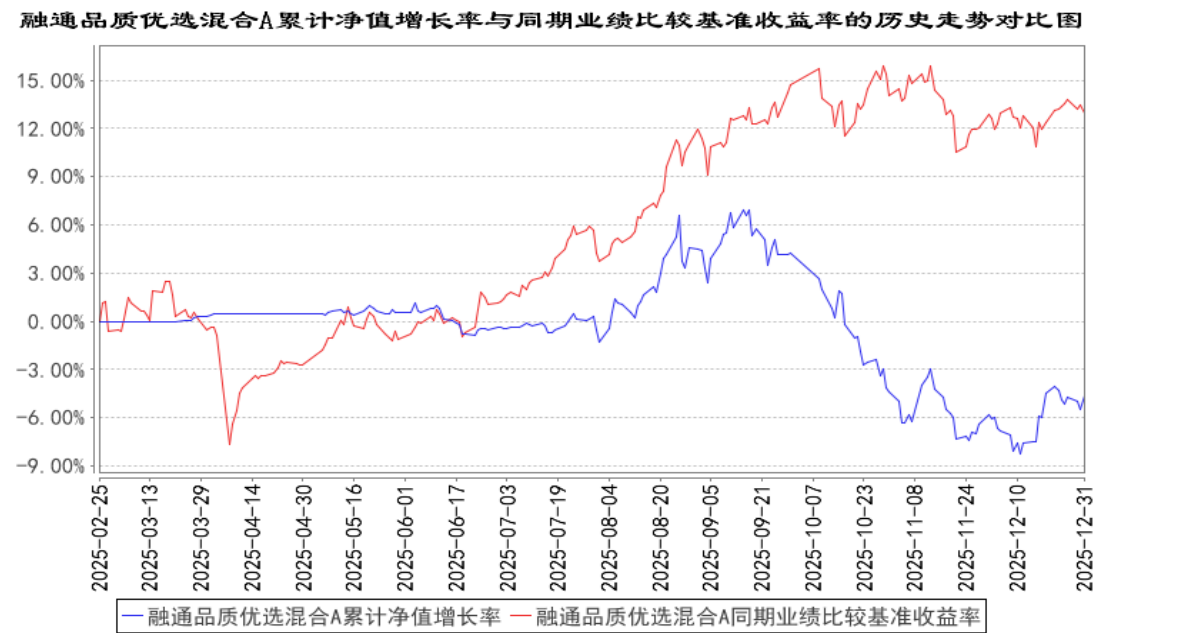
融通品质优选混合A

阶段	净值增长率①	净值增长率标准差②	业绩比较基准收益率③	业绩比较基准收益率标准差④	①—③	②—④
过去三个月	-8.54%	0.83%	-1.54%	0.75%	-7.00%	0.08%
过去六个月	-4.30%	0.78%	11.74%	0.69%	-16.04%	0.09%
自基金合同生效起至今	-4.68%	0.62%	12.97%	0.82%	-17.65%	-0.20%

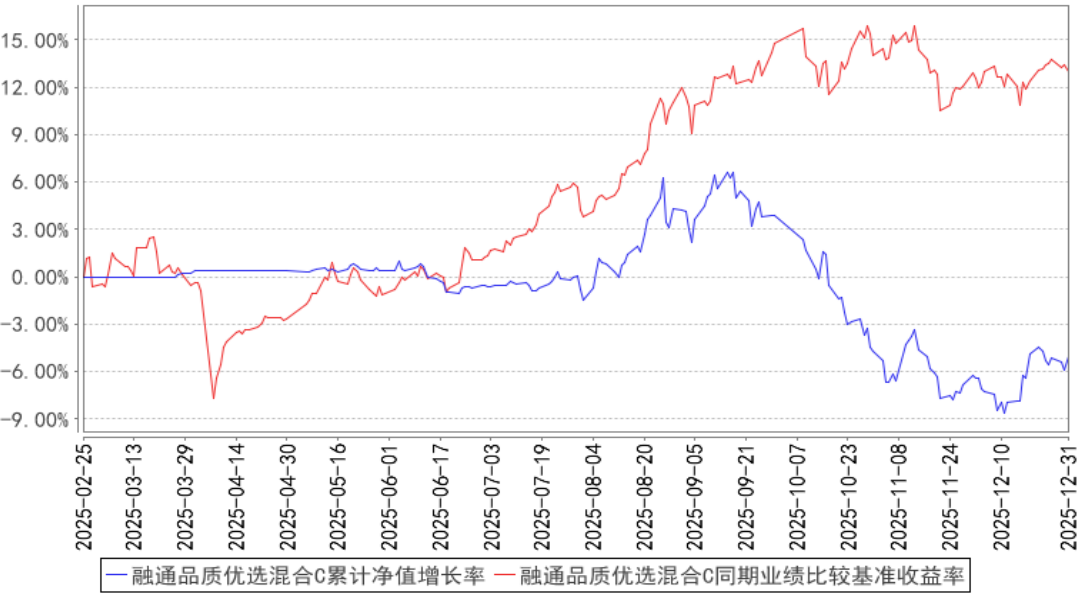
融通品质优选混合C

阶段	净值增长率①	净值增长率标准差②	业绩比较基准收益率③	业绩比较基准收益率标准差④	①—③	②—④
过去三个月	-8.65%	0.83%	-1.54%	0.75%	-7.11%	0.08%
过去六个月	-4.54%	0.78%	11.74%	0.69%	-16.28%	0.09%
自基金合同生效起至今	-5.09%	0.61%	12.97%	0.82%	-18.06%	-0.21%

3.2.2 自基金合同生效以来基金累计净值增长率变动及其与同期业绩比较基准收益率变动的比较



融通品质优选混合C累计净值增长率与同期业绩比较基准收益率的历史走势对比图



注：1、本基金基金合同生效日为2025年2月25日，至报告期末合同生效未满1年。
2、本基金的建仓期为自合同生效日起6个月，至建仓期结束，各项资产配置比例符合合同约定。

3.3 其他指标
无。

§ 4 管理人报告

4.1 基金经理（或基金经理小组）简介

姓名	职务	任本基金的基金经理期限		证券从业年限	说明
		任职日期	离任日期		
关山	本基金的基金经理	2025年2月25日	—	19年	关山女士，金融学硕士，19年证券、基金行业从业经历，具有基金从业资格。2006年3月加入融通基金管理有限公司，历任纺织服装行业研究员、餐饮旅游行业研究员、轻工制造行业研究员、消费行业研究组组长、融通跨界成长灵活配置混合型证券投资基金基金经理、融通红利机会主题精选灵活配置混合型证券投资基金基金经理、融通消费升级混合型证券投资基金基金经理、融通互联网传媒灵活配置混合型证券投资基金基金经理、融通新区域新经济灵活配置混合型证券投资基金基金经理，现任融通新消费灵活配置混合型证券投资基金基金经理、融通动力先锋混合型证券投资基金基金经理、融通消费升级混合型证券投资基金基金经理、融通蓝筹成长证券投资基金基金经理、融通品质优选混合型证券投资基金基金经理。

注：任免日期根据基金管理人对外披露的任免日期填写；证券从业年限以从事证券、基金业务相关工作的时间为计算标准。

4.1.1 期末兼任私募资产管理计划投资经理的基金经理同时管理的产品情况
无。

4.2 管理人对报告期内本基金运作合规守信情况的说明

报告期内，本基金管理人严格遵守《证券投资基金法》等有关法律法规和本基金合同的规定，本着诚实信用、勤勉尽责的原则管理和运用基金资产，在严格控制风险的基础上，为基金持有人谋求最大利益，无损害基金持有人利益的行为，本基金投资组合符合有关法律法规的规定及基金合同的约定。

4.3 公平交易专项说明

4.3.1 公平交易制度的执行情况

本基金管理人一直坚持公平对待旗下所有投资组合的原则，并制定了相应的制度和流程，在授权、研究、决策、交易和业绩评估等各个环节保证公平交易制度的严格执行。报告期内，本基金管理人严格执行了公平交易的原则和制度。

4.3.2 异常交易行为的专项说明

本基金报告期内未发生异常交易。

4.4 报告期内基金的投资策略和运作分析

整个四季度市场行情表现较为平淡，整体呈现缩量横盘震荡走势。报告期内，上证指数在3800-4100点之间震荡、整体上涨2.2%，沪深300下跌0.2%，创业板指数下跌1.1%，上个季度的强势板块四季度均有所回调。本季度港股表现也相对较弱，恒生指数下跌4.6%，恒生科技下跌14.7%。部分热点题材主要集中在商业航天、海南封关、有色金属等，处于低位的大消费板块依旧整体表现偏弱，主线继续在资金试探中切换频繁，市场在博弈春节旺季行情中对高频数据更为敏感，个股分化加大。

本季度，我们配置集中于四季度高端消费率先回暖的修复趋势以及跨年旺季的数据表现，增加了出行、免税，大众品和白酒的配置比例，精选基本面优质、悲观预期反应充分且已出现企稳改善的内需标的，调降了部分新消费及游戏板块中利好已充分兑现或短期缺少催化的个股配置。

展望后市，我们继续看好内需消费地位重要性的提升，认为扩大内需和服务消费将获得市场更多增量关注，积极把握政策刺激预期下的低位大消费标的的布局机会。当前将进入一季度春季行情，我们会密切跟踪政策催化、1月业绩预告及高频数据变化。

4.5 报告期内基金的业绩表现

截至本报告期末融通品质优选混合A基金份额净值为0.9532元，本报告期基金份额净值增长率为-8.54%，同期业绩比较基准收益率为-1.54%；

截至本报告期末融通品质优选混合C基金份额净值为0.9491元，本报告期基金份额净值增长率为-8.65%，同期业绩比较基准收益率为-1.54%。

4.6 报告期内基金持有人数或基金资产净值预警说明

截至本报告期末，本基金存在连续六十个工作日以上基金资产净值低于五千万的情形。本基金管理人已经按照《公开募集证券投资基金运作管理办法》向中国证监会报告并提出解决方案。

本基金本报告期内未发生连续二十个工作日出现基金份额持有人数量不满二百人的情形。

自2025年11月28日至2025年12月31日，基金管理人自主承担本基金项下相关固定费用。

§5 投资组合报告

5.1 报告期末基金资产组合情况

序号	项目	金额（元）	占基金总资产的比例（%）
1	权益投资	14,649,209.70	83.43
	其中：股票	14,649,209.70	83.43
2	基金投资	-	-
3	固定收益投资	-	-
	其中：债券	-	-
	资产支持证券	-	-
4	贵金属投资	-	-
5	金融衍生品投资	-	-
6	买入返售金融资产	-	-
	其中：买断式回购的买入返售金融资产	-	-
7	银行存款和结算备付金合计	2,536,379.16	14.45
8	其他资产	372,611.68	2.12
9	合计	17,558,200.54	100.00

注：本基金本报告期末通过港股通机制投资香港股票的公允价值为3,128,505.70元，占基金资产净值比例为18.34%。

5.2 报告期末按行业分类的股票投资组合

5.2.1 报告期末按行业分类的境内股票投资组合

代码	行业类别	公允价值（元）	占基金资产净值比例（%）
A	农、林、牧、渔业	1,067,238.00	6.26
B	采矿业	-	-
C	制造业	5,316,940.00	31.17
D	电力、热力、燃气及水生产和供应业	-	-
E	建筑业	-	-
F	批发和零售业	824,387.00	4.83
G	交通运输、仓储和邮政业	1,902,508.00	11.15
H	住宿和餐饮业	502,873.00	2.95
I	信息传输、软件和信息技术服务业	857,142.00	5.02
J	金融业	-	-
K	房地产业	-	-
L	租赁和商务服务业	1,049,616.00	6.15
M	科学研究和技术服务业	-	-
N	水利、环境和公共设施管理业	-	-
O	居民服务、修理和其他服务业	-	-
P	教育	-	-
Q	卫生和社会工作	-	-
R	文化、体育和娱乐业	-	-
S	综合	-	-
	合计	11,520,704.00	67.53

5.2.2 报告期末按行业分类的港股通投资股票投资组合

行业类别	公允价值（人民币）	占基金资产净值比例（%）
房地产	-	-
能源	-	-

材料	-	-
工业	586,334.29	3.44
非必需消费品	1,161,946.47	6.81
必需消费品	649,935.44	3.81
医疗保健	-	-
金融	-	-
科技	525,023.72	3.08
通讯	205,265.78	1.20
公用事业	-	-
政府	-	-
合计	3,128,505.70	18.34

注：以上分类采用彭博行业分类标准（BICS）。

5.3 期末按公允价值占基金资产净值比例大小排序的股票投资明细

5.3.1 报告期末按公允价值占基金资产净值比例大小排序的前十名股票投资明细

序号	股票代码	股票名称	数量（股）	公允价值（元）	占基金资产净值比例（%）
1	600115	中国东航	172,400	1,034,400.00	6.06
1	00670	中国东方航空股份	82,000	394,761.33	2.31
2	600519	贵州茅台	800	1,101,744.00	6.46
3	002714	牧原股份	21,100	1,067,238.00	6.26
4	601888	中国中免	11,100	1,049,616.00	6.15
5	002956	西麦食品	30,700	863,284.00	5.06
6	002558	巨人网络	19,800	857,142.00	5.02
7	300972	万辰集团	4,100	824,387.00	4.83
8	601111	中国国航	54,300	508,791.00	2.98
8	00753	中国国航	30,000	191,572.96	1.12
9	605499	东鹏饮料	2,600	695,214.00	4.08
10	603345	安井食品	8,400	665,952.00	3.90

5.4 报告期末按债券品种分类的债券投资组合

无。

5.5 报告期末按公允价值占基金资产净值比例大小排序的前五名债券投资明细

无。

5.6 报告期末按公允价值占基金资产净值比例大小排序的前十名资产支持证券投资明细

无。

5.7 报告期末按公允价值占基金资产净值比例大小排序的前五名贵金属投资明细

无。

5.8 报告期末按公允价值占基金资产净值比例大小排序的前五名权证投资明细

无。

5.9 报告期末本基金投资的股指期货交易情况说明

5.9.1 报告期末本基金投资的股指期货持仓和损益明细

无。

5.9.2 本基金投资股指期货的投资政策

本基金将根据风险管理的原则，以套期保值为目的，有选择地投资于股指期货。套期保值将主要采用流动性好、交易活跃的期货合约。本基金在进行股指期货投资时，将通过对证券市场和期货市场运行趋势的研究，并结合股指期货的定价模型寻求其合理的估值水平。本基金管理人将充分考虑股指期货的收益性、流动性及风险特征，通过资产配置、品种选择，谨慎进行投资，以降低投资组合的整体风险。

5.10 报告期末本基金投资的国债期货交易情况说明

5.10.1 本期国债期货投资政策

本基金的国债期货投资将以风险管理为原则，以套期保值为目的，适度运用国债期货，提高投资组合的运作效率。基金管理人将按照相关法律法规的规定，结合国债现货市场和期货市场的波动性、流动性等情况，通过多头或空头套期保值等策略进行套期保值操作。

5.10.2 报告期末本基金投资的国债期货持仓和损益明细

无。

5.10.3 本期国债期货投资评价

无。

5.11 投资组合报告附注

5.11.1 本基金投资的前十名证券的发行主体本期是否出现被监管部门立案调查，或在报告编制日前一年内受到公开谴责、处罚的情形

本基金投资的前十名证券的发行主体本期没有被监管部门立案调查，或在报告编制日前一年内受到公开谴责、处罚。

5.11.2 基金投资的前十名股票是否超出基金合同规定的备选股票库

无。

5.11.3 其他资产构成

序号	名称	金额（元）
1	存出保证金	39,881.30
2	应收证券清算款	321,126.24
3	应收股利	11,364.15
4	应收利息	—
5	应收申购款	239.99
6	其他应收款	—
7	其他	—
8	合计	372,611.68

5.11.4 报告期末持有的处于转股期的可转换债券明细

无。

5.11.5 报告期末前十名股票中存在流通受限情况的说明

无。

5.11.6 投资组合报告附注的其他文字描述部分

无。

§ 6 开放式基金份额变动

单位：份

项目	融通品质优选混合A	融通品质优选混合C
报告期期初基金份额总额	14,839,588.14	3,665,922.52
报告期期间基金总申购份额	234,971.00	302,976.65
减：报告期期间基金总赎回份额	515,728.04	615,301.39
报告期期间基金拆分变动份额（份额减少以“-”填列）	-	-
报告期期末基金份额总额	14,558,831.10	3,353,597.78

§ 7 基金管理人运用固有资金投资本基金情况

7.1 基金管理人持有本基金份额变动情况

无。

7.2 基金管理人运用固有资金投资本基金交易明细

无。

§ 8 影响投资者决策的其他重要信息

8.1 报告期内单一投资者持有基金份额比例达到或超过20%的情况

无。

8.2 影响投资者决策的其他重要信息

无。

§ 9 备查文件目录

9.1 备查文件目录

- （一）中国证监会准予融通品质优选混合型证券投资基金募集注册的文件
- （二）《融通品质优选混合型证券投资基金基金合同》
- （三）《融通品质优选混合型证券投资基金托管协议》
- （四）《融通品质优选混合型证券投资基金招募说明书》及其更新
- （五）融通基金管理有限公司业务资格批件和营业执照
- （六）报告期内在指定报刊上披露的各项公告

9.2 存放地点

基金管理人、基金托管人处。

9.3 查阅方式

投资者可在营业时间免费查阅，也可按工本费购买复印件，或登录本基金管理人网站<http://www.rtfund.com>查阅。

融通基金管理有限公司

2026年1月21日