

融通通利系列证券投资基金之融通债券投资基金

2024 年第 4 季度报告

2024 年 12 月 31 日

基金管理人：融通基金管理有限公司

基金托管人：中国工商银行股份有限公司

报告送出日期：2025 年 1 月 21 日

§ 1 重要提示

融通通利系列证券投资基金由融通债券投资基金、融通深证 100 指数证券投资基金和融通蓝筹成长证券投资基金共同构成。本报告为融通通利系列证券投资基金之子基金融通债券投资基金（以下简称“本基金”）2024 年第 4 季度报告。

基金管理人的董事会及董事保证本报告中所载资料不存在虚假记载、误导性陈述或重大遗漏，并对其内容的真实性、准确性和完整性承担个别及连带责任。

基金托管人中国工商银行股份有限公司根据本基金合同规定，于 2025 年 1 月 17 日复核了本报告中的财务指标、净值表现和投资组合报告等内容，保证复核内容不存在虚假记载、误导性陈述或者重大遗漏。

基金管理人承诺以诚实信用、勤勉尽责的原则管理和运用基金资产，但不保证基金一定盈利。

基金的过往业绩并不代表其未来表现。投资有风险，投资者在作出投资决策前应仔细阅读本基金的招募说明书。

本报告中财务资料未经审计。

本报告期自 2024 年 10 月 1 日起至 12 月 31 日止。

§ 2 基金产品概况

基金简称	融通债券		
基金主代码	161603		
基金运作方式	契约型开放式		
基金合同生效日	2003 年 9 月 30 日		
报告期末基金份额总额	1,409,807,981.14 份		
投资目标	在强调本金安全的前提下，追求基金资产的长期稳定增值。		
投资策略	以组合优化为基本策略，利用收益曲线模型和债券品种定价模型，在获取较好的稳定收益的基础上，捕捉市场出现的中短期投资机会。		
业绩比较基准	中债综合全价（总值）指数收益率		
风险收益特征	属于相对低风险的基金品种		
基金管理人	融通基金管理有限公司		
基金托管人	中国工商银行股份有限公司		
下属分级基金的基金简称	融通债券 A/B	融通债券 C	融通债券 D
下属分级基金的交易代码	161603	161693	021433
下属分级基金的前端交易代码	161603	-	-
下属分级基金的后端交易代码	161653	-	-
报告期末下属分级基金的份额总额	939,289,907.61 份	138,425,355.27 份	332,092,718.26 份

§ 3 主要财务指标和基金净值表现

3.1 主要财务指标

单位：人民币元

主要财务指标	报告期（2024 年 10 月 1 日-2024 年 12 月 31 日）		
	融通债券 A/B	融通债券 C	融通债券 D
1. 本期已实现收益	6,431,378.16	440,928.21	417,229.93
2. 本期利润	19,293,030.08	1,292,276.82	1,068,672.81
3. 加权平均基金份额本期利润	0.0153	0.0137	0.0159
4. 期末基金资产净值	1,017,940,679.49	149,820,804.52	359,922,308.32
5. 期末基金份额净值	1.0837	1.0823	1.0838

注：1、本期已实现收益指基金本期利息收入、投资收益、其他收入（不含公允价值变动收益）扣除相关费用和信用减值损失后的余额，本期利润为本期已实现收益加上本期公允价值变动收益。

2、本报告所列示的基金业绩指标不包括持有人认购或交易基金的各项费用，计入费用后实际收益水平要低于所列数字。

3.2 基金净值表现

3.2.1 基金份额净值增长率及其与同期业绩比较基准收益率的比较

融通债券 A/B

阶段	净值增长率①	净值增长率 标准差②	业绩比较基 准收益率③	业绩比较基准收 益率标准差④	①-③	②-④
过去三个月	1.45%	0.06%	2.23%	0.09%	-0.78%	-0.03%
过去六个月	1.94%	0.08%	2.50%	0.10%	-0.56%	-0.02%
过去一年	4.50%	0.06%	4.98%	0.09%	-0.48%	-0.03%
过去三年	13.81%	0.10%	7.69%	0.06%	6.12%	0.04%
过去五年	21.64%	0.19%	9.88%	0.07%	11.76%	0.12%
自基金合同 生效起至今	193.10%	0.17%	78.73%	0.09%	114.37%	0.08%

融通债券 C

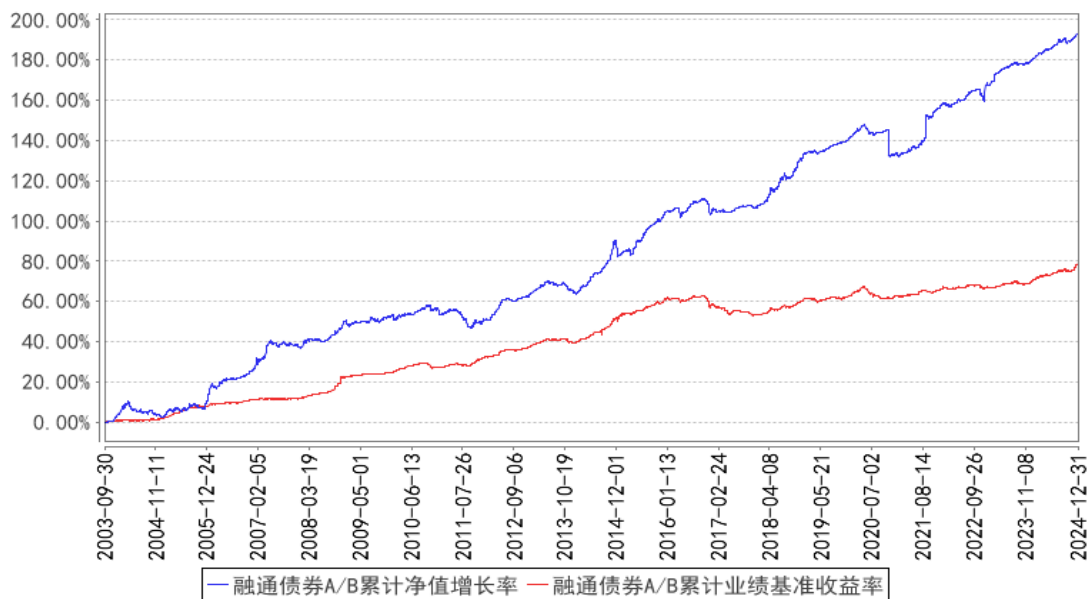
阶段	净值增长率①	净值增长率 标准差②	业绩比较基 准收益率③	业绩比较基准收 益率标准差④	①-③	②-④
过去三个月	1.37%	0.06%	2.23%	0.09%	-0.86%	-0.03%
过去六个月	1.75%	0.08%	2.50%	0.10%	-0.75%	-0.02%
过去一年	4.13%	0.06%	4.98%	0.09%	-0.85%	-0.03%
过去三年	12.63%	0.10%	7.69%	0.06%	4.94%	0.04%
过去五年	19.50%	0.19%	9.88%	0.07%	9.62%	0.12%
自基金合同 生效起至今	85.26%	0.15%	34.89%	0.08%	50.37%	0.07%

融通债券 D

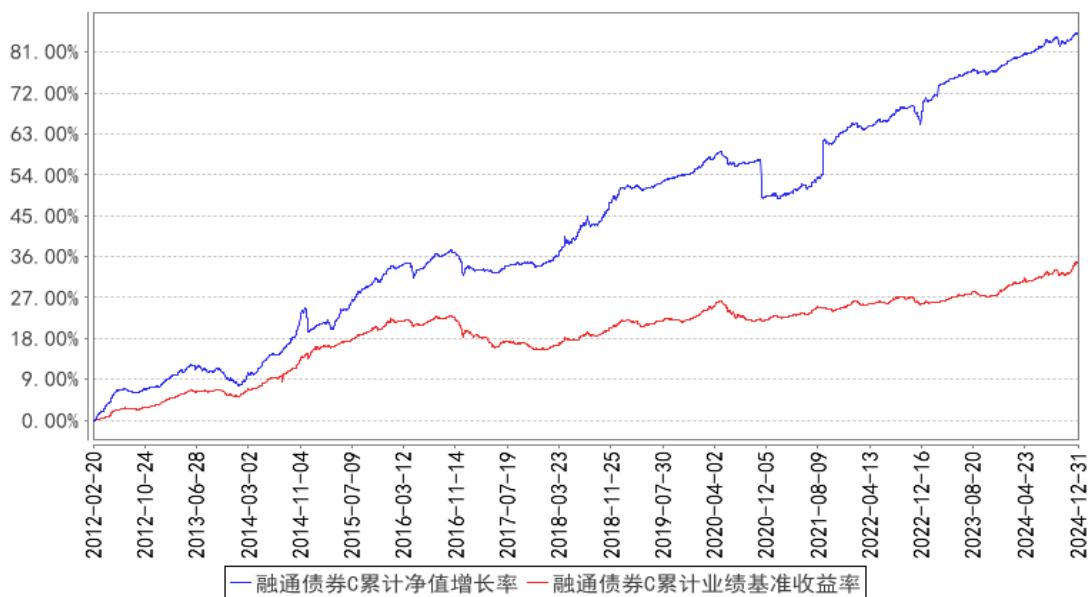
阶段	净值增长率①	净值增长率标准差②	业绩比较基准收益率③	业绩比较基准收益率标准差④	①-③	②-④
过去三个月	1.45%	0.06%	2.23%	0.09%	-0.78%	-0.03%
过去六个月	1.94%	0.08%	2.50%	0.10%	-0.56%	-0.02%
自基金合同生效起至今	2.70%	0.07%	3.21%	0.09%	-0.51%	-0.02%

3.2.2 自基金合同生效以来基金累计净值增长率变动及其与同期业绩比较基准收益率变动的比较

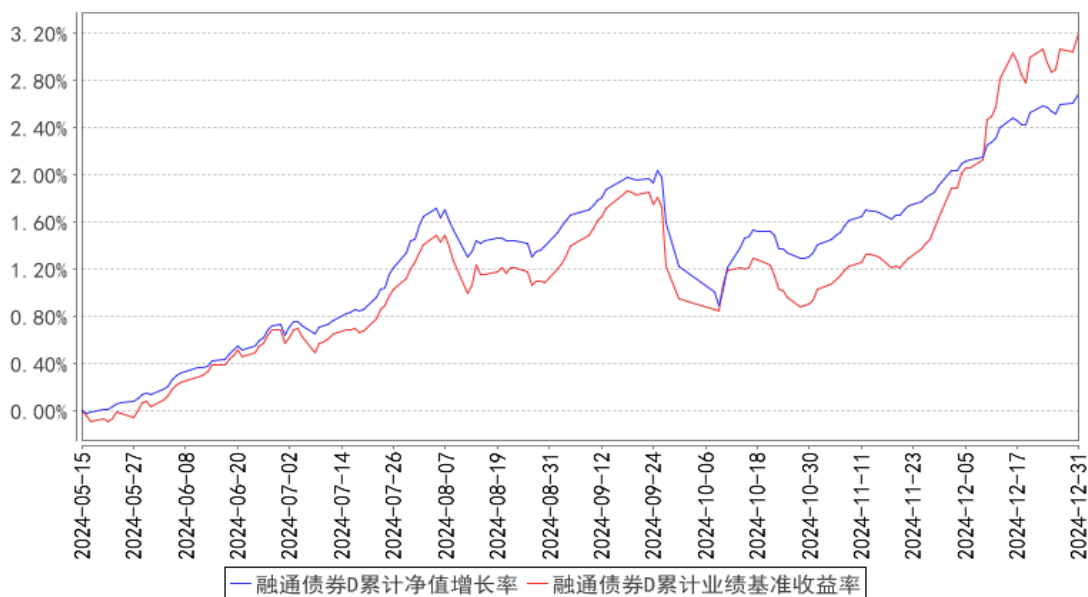
融通债券A/B累计净值增长率与同期业绩比较基准收益率的历史走势对比图



融通债券C累计净值增长率与同期业绩比较基准收益率的历史走势对比图



融通债券D累计净值增长率与同期业绩比较基准收益率的历史走势对比图



注：1、本基金业绩比较基准项目分段计算，其中：2009 年 12 月 31 日(含此日)之前采用“银行间债券综合指数”，2010 年 1 月 1 日起至 2015 年 9 月 30 日(含此日)采用“中信标普全债指数收益率”，2015 年 10 月 1 日起采用新基准“中债综合全价(总值)指数收益率”。

2、本基金于 2012 年 2 月 20 日增加 C 类份额，本基金 C 类份额的统计区间为 2012 年 2 月 20 日至本报告期末。

3、本基金于 2024 年 5 月 15 日增加 D 类份额，本基金 D 类份额的统计区间为 2024 年 5 月 15 日至本报告期末。

3.3 其他指标

无。

§ 4 管理人报告

4.1 基金经理(或基金经理小组)简介

姓名	职务	任本基金的基金经理期限		证券从业年限	说明
		任职日期	离任日期		
王超	本基金的基金经理、固定收益投资部总经理	2013 年 12 月 27 日	-	16 年	王超先生，厦门大学金融工程硕士，16 年证券、基金行业从业经历，具有基金从业资格。2007 年 7 月至 2012 年 8 月就职于平安银行金融市场产品部从事债券投资研究工作。2012 年 8 月加入融通基金管理有限公司，历任投资经理、固定收益部总监、融通汇财宝货币市场基金基金经理、融通通源短融债券型证券投资基金基金经理、融通通瑞债券型证

				券投资基金基金经理、融通增裕债券型证券投资基金基金经理、融通增丰债券型证券投资基金基金经理、融通现金宝货币市场基金基金经理、融通稳利债券型证券投资基金基金经理、融通可转债债券型证券投资基金基金经理、融通通泰保本混合型证券投资基金基金经理、融通通宸债券型证券投资基金基金经理、融通增鑫债券型证券投资基金基金经理、融通超短债债券型证券投资基金基金经理、融通汇财宝货币市场基金基金经理、融通易支付货币市场证券投资基金基金经理、融通通优债券型证券投资基金基金经理、融通增强收益债券型证券投资基金基金经理、融通稳健增长一年持有期混合型证券投资基金基金经理、融通收益增强债券型证券投资基金基金经理，现任固定收益投资部总经理、融通债券投资基金基金经理、融通四季添利债券型证券投资基金 (LOF) 基金经理、融通岁岁添利定期开放债券型证券投资基金基金经理、融通增益债券型证券投资基金基金经理、融通中证中诚信央企信用债指数证券投资基金基金经理、融通通恒 63 个月定期开放债券型证券投资基金基金经理、融通通灿债券型证券投资基金基金经理、融通通和债券型证券投资基金基金经理、融通增强收益债券型证券投资基金基金经理。
--	--	--	--	---

注：任免日期根据基金管理人对外披露的任免日期填写；证券从业年限以从事证券、基金业务相关的工作时间为计算标准。

4.1.1 期末兼任私募资产管理计划投资经理的基金经理同时管理的产品情况

无。

4.2 管理人对报告期内本基金运作合规守信情况的说明

报告期内，本基金管理人严格遵守《证券投资基金法》等有关法律法规和本基金合同的规定，本着诚实信用、勤勉尽责的原则管理和运用基金资产，在严格控制风险的基础上，为基金持有人谋求最大利益，无损害基金持有人利益的行为，本基金投资组合符合有关法律法规的规定及基金合同的约定。

4.3 公平交易专项说明

4.3.1 公平交易制度的执行情况

本基金管理人一直坚持公平对待旗下所有投资组合的原则，并制定了相应的制度和流程，在授权、研究、决策、交易和业绩评估等各个环节保证公平交易制度的严格执行。报告期内，本基金管理人严格执行了公平交易的原则和制度。

4.3.2 异常交易行为的专项说明

本基金报告期内未发生异常交易。

4.4 报告期内基金的投资策略和运作分析

四季度债券市场整体下行，其中 10 月呈现区间震荡，11~12 月呈现下行态势。10 月政策预期、股债跷跷板主导市场情绪，债券收益率窄区间震荡，下旬有关政策发力强度的报道使得宽信用预期升温，叠加股债跷跷板效应延续，债市情绪略弱，直至月末央行启用买断式逆回购工具，宽松预期提振，受赎回扰动反复影响导致信用债表现弱于利率债。11 月债券收益率波动下行，大规模化债政策落地，但央行积极对冲下供给扰动有限，美国大选、人大常委会先后落定，债市主要围绕后续政策空间及供给压力波动。12 月债券收益率大幅下行，政治局会议和中央经济工作会议前，市场在学习效应下出现提前抢配行情，此后债券收益率在央行约谈部分金融机构、债市违法违规行为处罚等消息影响下有所调整，但同样在学习效应下市场调整时间较此前缩短，12 月末随着跨年远期止盈卖盘逐渐减少，叠加公募基金申购规模增长较为显著，债券收益率下行至前低附近。

本组合久期季度前期相对中性偏高，后续随着利率逐步下行，对长债有所止盈；年底前随着申购增加，增持了部分长期限国债。

4.5 报告期内基金的业绩表现

截至本报告期末融通债券 A/B 基金份额净值为 1.0837 元，本报告期基金份额净值增长率为 1.45%，同期业绩比较基准收益率为 2.23%；

截至本报告期末融通债券 C 基金份额净值为 1.0823 元，本报告期基金份额净值增长率为 1.37%，同期业绩比较基准收益率为 2.23%；

截至本报告期末融通债券 D 基金份额净值为 1.0838 元，本报告期基金份额净值增长率为 1.45%，同期业绩比较基准收益率为 2.23%。

4.6 报告期内基金持有人数或基金资产净值预警说明

本报告期内，本基金不存在连续二十个工作日基金份额持有人数量不满二百人或者基金资产净值低于五千万的情形。

§ 5 投资组合报告

5.1 报告期末基金资产组合情况

序号	项目	金额（元）	占基金总资产的比例（%）
1	权益投资	-	-
	其中：股票	-	-
2	基金投资	-	-
3	固定收益投资	1,495,164,505.90	97.44
	其中：债券	1,495,164,505.90	97.44
	资产支持证券	-	-
4	贵金属投资	-	-
5	金融衍生品投资	-	-
6	买入返售金融资产	9,500,648.63	0.62
	其中：买断式回购的买入返售金融资产	-	-
7	银行存款和结算备付金合计	16,510,293.51	1.08
8	其他资产	13,282,532.26	0.87
9	合计	1,534,457,980.30	100.00

5.2 报告期末按行业分类的股票投资组合

5.2.1 报告期末按行业分类的境内股票投资组合

无。

5.2.2 报告期末按行业分类的港股通投资股票投资组合

无。

5.3 期末按公允价值占基金资产净值比例大小排序的股票投资明细

5.3.1 报告期末按公允价值占基金资产净值比例大小排序的前十名股票投资明细

无。

5.4 报告期末按债券品种分类的债券投资组合

序号	债券品种	公允价值（元）	占基金资产净值比例（%）
1	国家债券	323,248,075.17	21.16
2	央行票据	-	-
3	金融债券	412,890,864.28	27.03
	其中：政策性金融债	-	-
4	企业债券	101,404,650.10	6.64
5	企业短期融资券	-	-
6	中期票据	536,500,520.84	35.12
7	可转债（可交换债）	-	-
8	同业存单	-	-

9	其他	121,120,395.51	7.93
10	合计	1,495,164,505.90	97.87

5.5 报告期末按公允价值占基金资产净值比例大小排序的前五名债券投资明细

序号	债券代码	债券名称	数量（张）	公允价值（元）	占基金资产净值比例（%）
1	220018	22 付息国债 18	800,000	81,192,372.60	5.31
2	102482159	24 国航 MTN001	700,000	71,774,931.51	4.70
3	2405312	24 新疆债 08	500,000	52,064,041.10	3.41
4	220022	22 付息国债 22	500,000	51,995,712.33	3.40
5	2028017	20 农业银行永 续债 01	500,000	51,427,405.48	3.37

5.6 报告期末按公允价值占基金资产净值比例大小排序的前十名资产支持证券投资明细

无。

5.7 报告期末按公允价值占基金资产净值比例大小排序的前五名贵金属投资明细

无。

5.8 报告期末按公允价值占基金资产净值比例大小排序的前五名权证投资明细

无。

5.9 报告期末本基金投资的国债期货交易情况说明

5.9.1 本期国债期货投资政策

无。

5.9.2 报告期末本基金投资的国债期货持仓和损益明细

无。

5.9.3 本期国债期货投资评价

无。

5.10 投资组合报告附注

5.10.1 本基金投资的前十名证券的发行主体本期是否出现被监管部门立案调查，或在报告编制日前一年内受到公开谴责、处罚的情形

本基金投资的前十名证券的发行主体本期没有被监管部门立案调查，或在报告编制日前一年内受到公开谴责、处罚。

5.10.2 基金投资的前十名股票是否超出基金合同规定的备选股票库

无。

5.10.3 其他资产构成

序号	名称	金额（元）
1	存出保证金	16,328.96
2	应收证券清算款	-
3	应收股利	-
4	应收利息	-
5	应收申购款	13,266,203.30
6	其他应收款	-
7	其他	-
8	合计	13,282,532.26

5.10.4 报告期末持有的处于转股期的可转换债券明细

无。

5.10.5 报告期末前十名股票中存在流通受限情况的说明

无。

5.10.6 投资组合报告附注的其他文字描述部分

无。

§ 6 开放式基金份额变动

单位：份

项目	融通债券 A/B	融通债券 C	融通债券 D
报告期期初基金份额总额	1,528,709,898.10	138,434,855.24	98,532,660.35
报告期期间基金总申购份额	43,096,693.11	98,824,548.24	295,685,153.42
减：报告期期间基金总赎回份额	632,516,683.60	98,834,048.21	62,125,095.51
报告期期间基金拆分变动份额（份额减少以“-”填列）	-	-	-
报告期期末基金份额总额	939,289,907.61	138,425,355.27	332,092,718.26

§ 7 基金管理人运用固有资金投资本基金情况

7.1 基金管理人持有本基金份额变动情况

无。

7.2 基金管理人运用固有资金投资本基金交易明细

无。

§ 8 影响投资者决策的其他重要信息

8.1 报告期内单一投资者持有基金份额比例达到或超过 20%的情况

投资者类别	报告期内持有基金份额变化情况				报告期末持有基金情况		
	序号	持有基金份额比例达到或者超过 20%的时间区间	期初份额	申购份额	赎回份额	持有份额	份额占比 (%)
机构	1	20241001-20241231	417,226,706.73	-	-	417,226,706.73	29.59
	2	20241001-20241218	425,919,232.97	-	316,826,521.98	109,092,710.99	7.74
产品特有风险							
当基金份额持有人占比过于集中时,可能存在因某单一基金份额持有人大额赎回而引起基金份额净值剧烈波动的风险及流动性风险。							

8.2 影响投资者决策的其他重要信息

无。

§ 9 备查文件目录

9.1 备查文件目录

- (一) 中国证监会批准融通通利系列证券投资基金设立的文件
- (二) 《融通通利系列证券投资基金基金合同》
- (三) 《融通通利系列证券投资基金托管协议》
- (四) 《融通通利系列证券投资基金招募说明书》及其更新
- (五) 融通基金管理有限公司业务资格批件和营业执照
- (六) 报告期内在指定报刊上披露的各项公告

9.2 存放地点

基金管理人、基金托管人处

9.3 查阅方式

投资者可在营业时间免费查阅,也可按工本费购买复印件,或登录本基金管理人网站 <http://www.rtfund.com> 查阅。

融通基金管理有限公司

2025 年 1 月 21 日