

# 融通成长 30 灵活配置混合型证券投资基金 2024 年第 4 季度报告

2024 年 12 月 31 日

基金管理人：融通基金管理有限公司

基金托管人：中国工商银行股份有限公司

报告送出日期：2025 年 1 月 21 日

## § 1 重要提示

基金管理人的董事会及董事保证本报告中所载资料不存在虚假记载、误导性陈述或重大遗漏，并对其内容的真实性、准确性和完整性承担个别及连带责任。

基金托管人中国工商银行股份有限公司根据本基金合同规定，于 2025 年 1 月 17 日复核了本报告中的财务指标、净值表现和投资组合报告等内容，保证复核内容不存在虚假记载、误导性陈述或者重大遗漏。

基金管理人承诺以诚实信用、勤勉尽责的原则管理和运用基金资产，但不保证基金一定盈利。

基金的过往业绩并不代表其未来表现。投资有风险，投资者在作出投资决策前应仔细阅读本基金的招募说明书。

本报告中财务资料未经审计。

本报告期自 2024 年 10 月 1 日起至 12 月 31 日止。

## § 2 基金产品概况

基金简称	融通成长 30 灵活配置混合	
基金主代码	002252	
基金运作方式	契约型开放式	
基金合同生效日	2015 年 12 月 11 日	
报告期末基金份额总额	225,255,980.50 份	
投资目标	本基金通过精选个股和集中投资，在科学严格管理风险的前提下，谋求基金资产的持续稳健增值。	
投资策略	本基金的资产配置策略主要是通过对宏观经济周期运行规律的研究，基于定量与定性相结合的宏观及市场分析，确定组合中股票、债券、货币市场工具及其他金融工具的比例，规避系统性风险。	
业绩比较基准	沪深 300 指数收益率×50%+中债综合全价（总值）指数收益率×50%。	
风险收益特征	本基金为混合型基金，其预期收益及预期风险水平高于债券型基金和货币市场基金，但低于股票型基金，属于中等预期收益和预期风险水平的投资品种。	
基金管理人	融通基金管理有限公司	
基金托管人	中国工商银行股份有限公司	
下属分级基金的基金简称	融通成长 30 灵活配置混合 A/B	融通成长 30 灵活配置混合 C
下属分级基金的交易代码	002252	014106
下属分级基金的前端交易代码	002252	-
下属分级基金的后端交易代码	002253	-
报告期末下属分级基金的份额总额	78,242,559.93 份	147,013,420.57 份

## § 3 主要财务指标和基金净值表现

### 3.1 主要财务指标

单位：人民币元

主要财务指标	报告期（2024 年 10 月 1 日-2024 年 12 月 31 日）	
	融通成长 30 灵活配置混合 A/B	融通成长 30 灵活配置混合 C
1. 本期已实现收益	54,315,632.55	72,857,525.96
2. 本期利润	-35,122,461.95	-44,592,843.38
3. 加权平均基金份额本期利润	-0.2056	-0.2277
4. 期末基金资产净值	187,082,975.81	345,824,424.25
5. 期末基金份额净值	2.391	2.352

注：1、本期已实现收益指基金本期利息收入、投资收益、其他收入（不含公允价值变动收益）扣除相关费用和信用减值损失后的余额，本期利润为本期已实现收益加上本期公允价值变动收益。

2、本报告所列示的基金业绩指标不包括持有人认购或交易基金的各项费用，计入费用后实际收益水平要低于所列数字。

### 3.2 基金净值表现

#### 3.2.1 基金份额净值增长率及其与同期业绩比较基准收益率的比较

融通成长 30 灵活配置混合 A/B

阶段	净值增长率①	净值增长率标准差②	业绩比较基准收益率③	业绩比较基准收益率标准差④	①-③	②-④
过去三个月	-7.19%	1.33%	0.29%	0.86%	-7.48%	0.47%
过去六个月	-0.99%	1.31%	8.42%	0.81%	-9.41%	0.50%
过去一年	5.59%	1.14%	10.35%	0.66%	-4.76%	0.48%
过去三年	12.03%	1.02%	-6.18%	0.58%	18.21%	0.44%
过去五年	96.53%	1.29%	5.21%	0.61%	91.32%	0.68%
自基金合同生效起至今	160.79%	1.28%	15.12%	0.60%	145.67%	0.68%

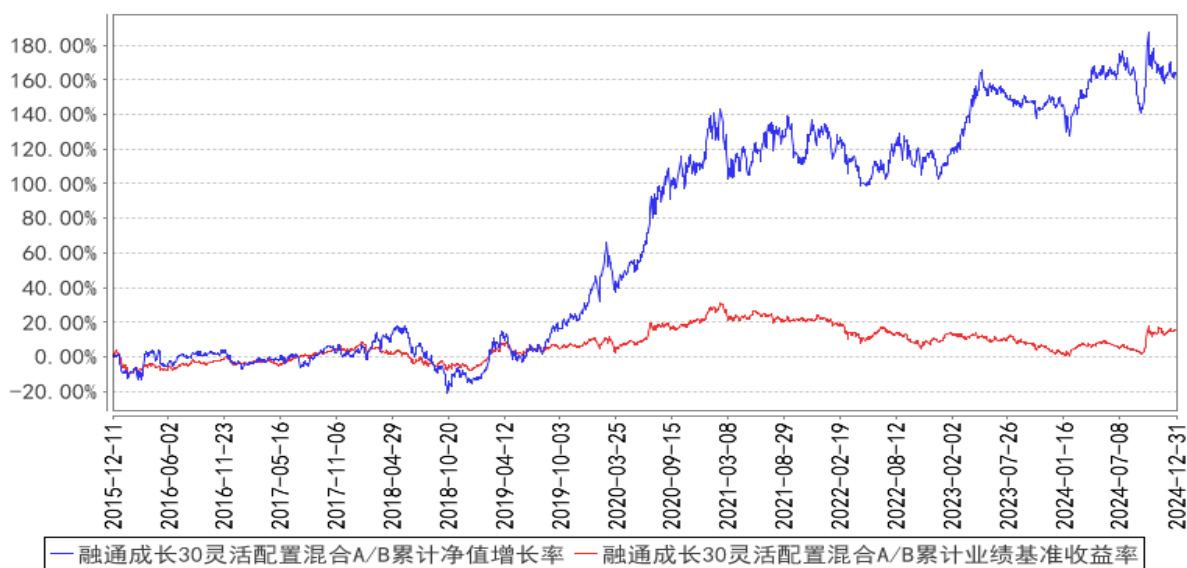
融通成长 30 灵活配置混合 C

阶段	净值增长率①	净值增长率标准差②	业绩比较基准收益率③	业绩比较基准收益率标准差④	①-③	②-④
过去三个月	-7.32%	1.33%	0.29%	0.86%	-7.61%	0.47%

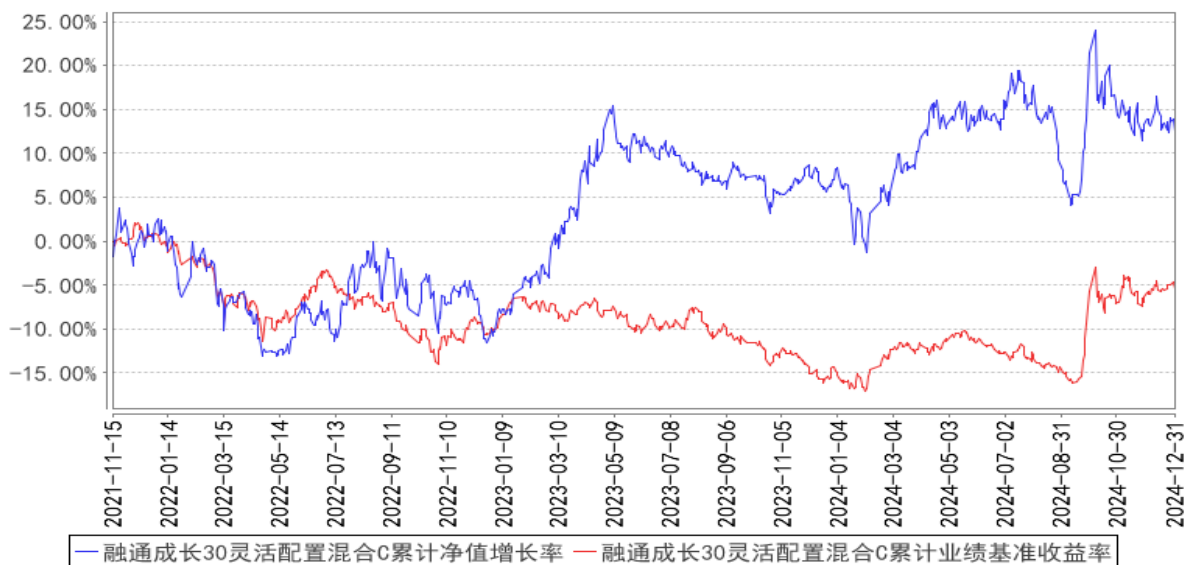
过去六个月	-1.27%	1.31%	8.42%	0.81%	-9.69%	0.50%
过去一年	5.07%	1.14%	10.35%	0.66%	-5.28%	0.48%
过去三年	10.35%	1.02%	-6.18%	0.58%	16.53%	0.44%
自基金合同生效起至今	12.47%	1.02%	-5.37%	0.57%	17.84%	0.45%

### 3.2.2 自基金合同生效以来基金累计净值增长率变动及其与同期业绩比较基准收益率变动的比较

融通成长30灵活配置混合A/B累计净值增长率与同期业绩比较基准收益率的历史走势对比图



融通成长30灵活配置混合C累计净值增长率与同期业绩比较基准收益率的历史走势对比图



注：本基金于 2021 年 11 月 12 日增设 C 类份额，该类份额首次确认日为 2021 年 11 月 15 日，故本基金 C 类份额的统计区间为 2021 年 11 月 15 日至本报告期末。

### 3.3 其他指标

无。

## § 4 管理人报告

### 4.1 基金经理（或基金经理小组）简介

姓名	职务	任本基金的基金经理期限		证券从业年限	说明
		任职日期	离任日期		
范琨	本基金的基金经理、研究部总经理	2021 年 7 月 20 日	-	12 年	范琨女士，复旦大学金融学硕士，12 年证券、基金行业从业经历，具有基金从业资格。2012 年 7 月加入融通基金管理有限公司，历任化工行业研究员、周期行业研究组组长、研究部副总监、融通中国风 1 号灵活配置混合型证券投资基金基金经理、融通新区域新经济灵活配置混合型证券投资基金基金经理、融通明锐混合型证券投资基金基金经理，现任研究部总经理、融通内需驱动混合型证券投资基金基金经理、融通成长 30 灵活配置混合型证券投资基金基金经理、融通增强收益债券型证券投资基金基金经理、融通慧心混合型证券投资基金基金经理。
李文海	本基金的基金经理	2024 年 10 月 17 日	-	7 年	李文海先生，清华大学理学硕士，7 年证券、基金行业从业经历，具有基金从业资格。2017 年 7 月加入融通基金管理有限公司，曾任行业研究员。现任融通产业趋势精选混合型证券投资基金基金经理、融通成长 30 灵活配置混合型证券投资基金基金经理。

注：任免日期根据基金管理人对外披露的任免日期填写；证券从业年限以从事证券、基金业务相关工作的时间为计算标准。

#### 4.1.1 期末兼任私募资产管理计划投资经理的基金经理同时管理的产品情况

无。

#### 4.2 管理人对报告期内本基金运作合规守信情况的说明

报告期内，本基金管理人严格遵守《证券投资基金法》等有关法律法规和本基金合同的规定，本着诚实信用、勤勉尽责的原则管理和运用基金资产，在严格控制风险的基础上，为基金持有人谋求最大利益，无损害基金持有人利益的行为，本基金投资组合符合有关法律法规的规定及基金合同的约定。

#### 4.3 公平交易专项说明

#### 4.3.1 公平交易制度的执行情况

本基金管理人一直坚持公平对待旗下所有投资组合的原则，并制定了相应的制度和流程，在授权、研究、决策、交易和业绩评估等各个环节保证公平交易制度的严格执行。报告期内，本基金管理人严格执行了公平交易的原则和制度。

#### 4.3.2 异常交易行为的专项说明

本基金报告期内未发生异常交易。

#### 4.4 报告期内基金的投资策略和运作分析

2024 年 9 月份以来，由于国家各部门对于经济、股市出台了一系列积极的政策支持，市场信心得到极大修复，以计算机、通信为代表的成长板块、大金融板块、商贸零售等各板块大幅反弹。10 月 8 号之前，大盘整体处于普涨状态，10 月 8 号，大盘指数由普涨转向震荡，市场结构出现一定分化，前期以红利为代表的部分机构重仓处于回调之中，而中小盘指数持续创新高，12 月中旬后红利板块在国债收益率持续下行的状态下走势出现逆转，同期中小盘股则有一定回调。

展望明年，我们整体对市场持乐观态度，尽管政策支持作用到经济上会需要一定的时间，但对于市场而言，更重要的是对于未来的展望信心会更足，股市估值有望相比今年中枢上移，因此中长期看好股市的结构性机会。但是也必须看到，9 月份以来短期小盘股的估值持续得到修复，中间也夹杂者部分高标股不理性的估值泡沫。在业绩期，此类标的有可能回调，带来市场的短期震荡。

因此本基金在四季度以均衡配置为主，我们认为黄金与红利依然值得底仓配置来抵御市场短期风险，其中红利板块，我们主要配置水电、水务、铁路等公用板块，我们认为这类资产盈利的长期稳定性、较好的现金流使得他们在红利资产内部也有很好的稀缺性。同时基于对于明后年整体股市相对乐观的展望，我们增加了消费和成长板块的配置，其中消费重点配置在服务类消费，包括航空、旅游等，以及家电家居等以旧换新重点领域，成长板块主要布局国内 AI 端侧应用、国产算力、创新药等相关方向，此外我们认为明年重大项目的基建作为逆周期调节手段也值得关注，布局了相关产业链标的。

#### 4.5 报告期内基金的业绩表现

截至本报告期末融通成长 30 灵活配置混合 A/B 基金份额净值为 2.391 元，本报告期基金份额净值增长率为-7.19%，同期业绩比较基准收益率为 0.29%；

截至本报告期末融通成长 30 灵活配置混合 C 基金份额净值为 2.352 元，本报告期基金份额净值增长率为-7.32%，同期业绩比较基准收益率为 0.29%。

#### 4.6 报告期内基金持有人数或基金资产净值预警说明

本报告期内，本基金不存在连续二十个工作日基金份额持有人数量不满二百人或者基金资产净值低于五千万的情形。

### § 5 投资组合报告

#### 5.1 报告期末基金资产组合情况

序号	项目	金额（元）	占基金总资产的比例（%）
1	权益投资	478,880,223.44	88.63
	其中：股票	478,880,223.44	88.63
2	基金投资	-	-
3	固定收益投资	-	-
	其中：债券	-	-
	资产支持证券	-	-
4	贵金属投资	-	-
5	金融衍生品投资	-	-
6	买入返售金融资产	-	-
	其中：买断式回购的买入返售金融资产	-	-
7	银行存款和结算备付金合计	46,356,116.72	8.58
8	其他资产	15,069,771.13	2.79
9	合计	540,306,111.29	100.00

#### 5.2 报告期末按行业分类的股票投资组合

##### 5.2.1 报告期末按行业分类的境内股票投资组合

代码	行业类别	公允价值（元）	占基金资产净值比例（%）
A	农、林、牧、渔业	-	-
B	采矿业	71,871,115.13	13.49
C	制造业	211,085,426.23	39.61
D	电力、热力、燃气及水生产和供应业	93,199,495.44	17.49
E	建筑业	11,315,494.00	2.12
F	批发和零售业	-	-
G	交通运输、仓储和邮政业	69,712,443.71	13.08
H	住宿和餐饮业	-	-
I	信息传输、软件和信息技术服务业	133,255.37	0.03
J	金融业	-	-
K	房地产业	-	-
L	租赁和商务服务业	7,016,112.00	1.32
M	科学研究和技术服务业	11,148.56	0.00
N	水利、环境和公共设施管理业	14,387,834.00	2.70
O	居民服务、修理和其他服务业	-	-

P	教育	-	-
Q	卫生和社会工作	-	-
R	文化、体育和娱乐业	-	-
S	综合	147,899.00	0.03
	合计	478,880,223.44	89.86

## 5.2.2 报告期末按行业分类的港股通投资股票投资组合

无。

## 5.3 期末按公允价值占基金资产净值比例大小排序的股票投资明细

### 5.3.1 报告期末按公允价值占基金资产净值比例大小排序的前十名股票投资明细

序号	股票代码	股票名称	数量（股）	公允价值（元）	占基金资产净值比例（%）
1	600900	长江电力	1,098,900	32,472,495.00	6.09
2	002851	麦格米特	451,800	27,767,628.00	5.21
3	000975	山金国际	1,731,449	26,612,371.13	4.99
4	600547	山东黄金	1,061,200	24,014,956.00	4.51
5	000063	中兴通讯	543,300	21,949,320.00	4.12
6	600988	赤峰黄金	1,360,400	21,235,844.00	3.98
7	603986	兆易创新	169,100	18,059,880.00	3.39
8	000543	皖能电力	2,154,250	17,040,117.50	3.20
9	600803	新奥股份	757,188	16,415,835.84	3.08
10	603822	嘉澳环保	325,600	15,876,256.00	2.98

## 5.4 报告期末按债券品种分类的债券投资组合

无。

## 5.5 报告期末按公允价值占基金资产净值比例大小排序的前五名债券投资明细

无。

## 5.6 报告期末按公允价值占基金资产净值比例大小排序的前十名资产支持证券投资明细

无。

## 5.7 报告期末按公允价值占基金资产净值比例大小排序的前五名贵金属投资明细

无。

## 5.8 报告期末按公允价值占基金资产净值比例大小排序的前五名权证投资明细

无。

## 5.9 报告期末本基金投资的股指期货交易情况说明

### 5.9.1 报告期末本基金投资的股指期货持仓和损益明细



无。

### 5.9.2 本基金投资股指期货的投资政策

在法律法规允许的范围内，本基金可基于谨慎原则运用股指期货等相关金融衍生工具对基金投资组合进行管理，以套期保值为目的，对冲系统性风险和某些特殊情况下的流动性风险，提高投资效率。本基金主要采用流动性好、交易活跃的衍生品合约，通过多头或空头套期保值等策略进行套期保值操作。

## 5.10 报告期末本基金投资的国债期货交易情况说明

### 5.10.1 本期国债期货投资政策

无。

### 5.10.2 报告期末本基金投资的国债期货持仓和损益明细

无。

### 5.10.3 本期国债期货投资评价

无。

## 5.11 投资组合报告附注

### 5.11.1 本基金投资的前十名证券的发行主体本期是否出现被监管部门立案调查，或在报告编制日前一年内受到公开谴责、处罚的情形

本基金投资的前十名证券的发行主体本期没有被监管部门立案调查，或在报告编制日前一年内受到公开谴责、处罚。

### 5.11.2 基金投资的前十名股票是否超出基金合同规定的备选股票库

无。

### 5.11.3 其他资产构成

序号	名称	金额（元）
1	存出保证金	332,627.96
2	应收证券清算款	13,852,781.45
3	应收股利	-
4	应收利息	-
5	应收申购款	884,361.72
6	其他应收款	-
7	其他	-

8	合计	15,069,771.13
---	----	---------------

5.11.4 报告期末持有的处于转股期的可转换债券明细

无。

5.11.5 报告期末前十名股票中存在流通受限情况的说明

无。

5.11.6 投资组合报告附注的其他文字描述部分

无。

§ 6 开放式基金份额变动

单位：份

项目	融通成长 30 灵活配置混合 A/B	融通成长 30 灵活配置混合 C
报告期期初基金份额总额	253,028,239.29	322,694,095.65
报告期期间基金总申购份额	115,820,433.79	9,670,751.94
减：报告期期间基金总赎回份额	290,606,113.15	185,351,427.02
报告期期间基金拆分变动份额	-	-
报告期期末基金份额总额	78,242,559.93	147,013,420.57

§ 7 基金管理人运用固有资金投资本基金情况

7.1 基金管理人持有本基金份额变动情况

无。

7.2 基金管理人运用固有资金投资本基金交易明细

无。

§ 8 影响投资者决策的其他重要信息

8.1 报告期内单一投资者持有基金份额比例达到或超过 20%的情况

投资者类别	报告期内持有基金份额变化情况					报告期末持有基金情况	
	序号	持有基金份额比例达到或者超过 20% 的时间区间	期初份额	申购份额	赎回份额	持有份额	份额占比 (%)
机构	1	20241030-20241231	79,539,836.09	-	-	79,539,836.09	35.31
	2	20241128-20241225	721,549.83	111,091,351.56	111,812,901.39	-	-
个人	-	-	-	-	-	-	-

产品特有风险

当基金份额持有人占比过于集中时，可能存在因某单一基金份额持有人大额赎回而引起基金份额净值剧烈波动的风险及流动性风险。

## 8.2 影响投资者决策的其他重要信息

无。

## § 9 备查文件目录

### 9.1 备查文件目录

- (一) 中国证监会批准融通成长 30 灵活配置混合型证券投资基金设立的文件
- (二) 《融通成长 30 灵活配置混合型证券投资基金基金合同》
- (三) 《融通成长 30 灵活配置混合型证券投资基金托管协议》
- (四) 《融通成长 30 灵活配置混合型证券投资基金招募说明书》及其更新
- (五) 融通基金管理有限公司业务资格批件和营业执照
- (六) 报告期内在指定报刊上披露的各项公告

### 9.2 存放地点

基金管理人、基金托管人处。

### 9.3 查阅方式

投资者可在营业时间免费查阅，也可按工本费购买复印件，或登陆本基金管理人网站 <http://www.rtfund.com> 查阅。

融通基金管理有限公司

2025 年 1 月 21 日